

Formation continue
et accompagnement
des professionnels

programme 2020

Unité de recherche
et de formation
sur la parentalité
et le lien familial



association
parentel

Table des matières

Accueil	3
Les intervenants	4
Les formations en "inter"	5
• Parentalité	6
• Petite enfance	11
• Problématiques adolescentes	16
• Protection de l'enfance	23
• Clinique transculturelle	27
• Handicap, maladie, vulnérabilité	31
• Grand âge et liens familiaux	38
Les formations en "intra", les journées d'étude, le congrès national	43
Informations générales	44
Bulletin d'inscription	45
L'association Parentel	46

Quelques chiffres

En 2018, PARENTEL a conçu et réalisé :

10 formations
dans le Finistère

et **15** à l'extérieur
(1400 participants)

46 supervisions et
analyses de la pratique
(270 participants)

1 congrès national
sur la parentalité
(400 participants)

4 journées d'étude,
séminaires, colloque
(200 participants)

Bienvenue à l'URFP de Parentel !

Les faits sociaux ne cessent de nous alerter sur l'urgence d'agir auprès des parents et des familles et, simultanément, sur la nécessité de prendre le temps de revisiter les présupposés théoriques, nos objectifs et nos modes opératoires qui guident nos pratiques.

Depuis 1995, nous – psychologues cliniciens de PARENTEL et intervenants associés – sommes sollicités pour accompagner les professionnels dans leurs pratiques auprès des sujets – enfants, adolescents, adultes – et les liens, familiaux et familiaux, dans lesquels ils s'inscrivent tout au long de leur vie.

Les demandes qui nous parviennent, l'évaluation partagée des questions cruciales auxquelles parents et professionnels sont confrontés et l'analyse des besoins fondée sur notre pratique clinique auprès des familles nous a permis de continuer de développer une offre consistante en matière d'accompagnement et de formation continue des professionnel/les.

Si la majorité de nos interventions se réalisent en « intra » et s'entendent comme manière d'accompagner, parfois pour un travail au long cours, des équipes, des institutions, des services... nous proposons également quelques thèmes de travail susceptibles de réunir des professionnels venus d'horizons différents et désireux de confronter leurs points de vue et leurs pratiques.

Il ne s'agit pas tant pour nous de prodiguer un enseignement que de permettre, à partir de la transmission et la mise en perspective d'éléments de connaissance les plus récents sur quelques questions saillantes, une mise en question des savoirs déjà acquis et des usages parfois trop bien installés afin d'en renouveler le sens et, conséquemment, les implications concrètes.

Et parce que la confrontation à la réalité du terrain, c'est-à-dire à la culture de l'autre, ne laisse jamais tout à fait indemne, une large place est donnée à la prise en compte des enjeux, de part et d'autre, de la rencontre ici entendue comme mode opératoire fondamental dans l'intervention sociale.

Daniel Coum

*Psychologue clinicien et psychanalyste,
Directeur des Services
Maître de conférences associé, CRPC-CLCS
(EA 4050 site Brest), composante recherches en
psychopathologie clinique : clinique du lien et création
subjective, ISHS, Université de Bretagne Occidentale*

Auteur de :

- Paternités : figures contemporaines de la fonction paternelle, *Presses de l'EHESP, 2016*
- Repères pour le placement familial, *Erès, 2017*
- Malaise dans le soutien à la parentalité : pour une éthique d'intervention, *Erès, 2018 (avec G. Neyrand et M.-D. Wilpert),*

Formateurs

L'association Parentel met au service de ses missions des équipes techniques pluridisciplinaires composées de professionnels, salariés de l'association ayant une grande expérience dans l'action auprès des enfants et des familles. Les professionnels de Parentel proposent des actions élaborées à partir de ce qu'ils perçoivent des besoins sociaux analysés au regard de leurs propres pratiques cliniques.

Les intervenants de l'URFP partagent la même exigence d'inscrire leur pratique auprès d'autres professionnels et des institutions à partir d'une expérience clinique actuelle d'aide psychologique et sociale auprès de sujets et de leurs liens familiaux. Leur pratique est orientée par la psychanalyse et l'anthropologie clinique.

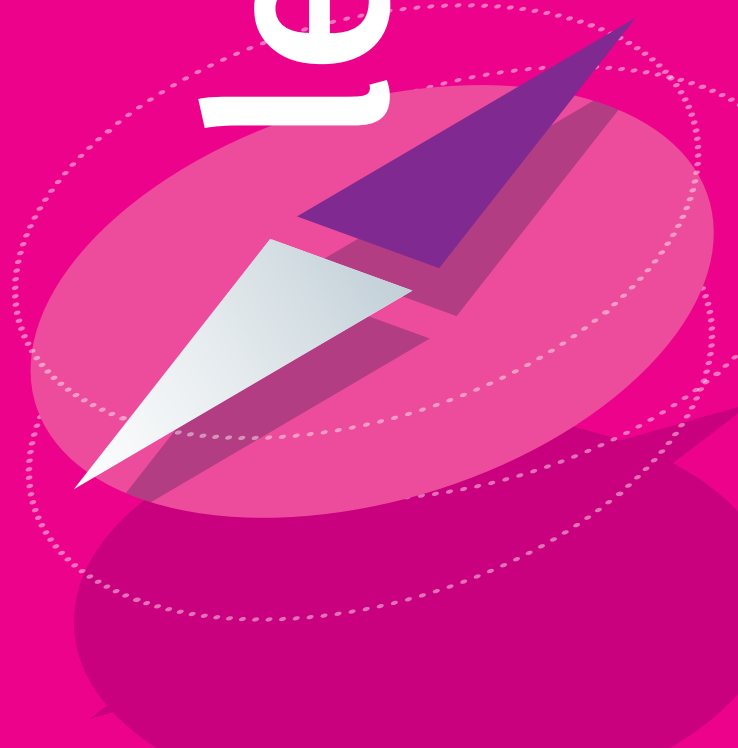
Psychologues de Parentel

- **Alban Benoit**, psychologue clinicien à l'URFP. Intervenant en service de placement familial spécialisé et en service éducatif pour adolescents ;
- **Hélène Bidard t**, psychologue clinicienne au SEP et copilote du Réaap 29 de 2003 à 2019 ;
- **Élisabeth Castel**, psychologue clinicienne au SEP et à La CONSULT'. Intervenante en internat éducatif ;
- **Françoise Cretel-Fagon**, psychologue clinicienne au SEP et à Parent'âge. Intervenante en SUMPPS ;
- **Élisabeth Desroches**, psychologue clinicienne au SEP ;
- **Marine Duponchel**, psychologue clinicienne à PASAJ ;
- **Gweltaz Fily**, psychologue clinicien à PASAJ. Intervenant en AEMO. Chargé de cours à l'université. Auteur de « *Un travail clinique avec l'adolescent est-il possible par SMS ? L'expérience de PASAJ.* », in Les écrans de nos enfants, Marika Bergès-Bounes et Jean-Marie Forget, Érès, 2017 ;
- **Caroline Gilles**, psychologue clinicienne à PASAJ et à La CONSULT'. Intervenante dans un CIDFF ;
- **Grégory Goasmat**, psychologue clinicien au SEP. Docteur en Sciences du langage. Intervenant en service de soin pour adultes handicapés, en maternité, en centre de planification, d'éducation familiale et IVG. Auteur de *L'intégration sociale du sujet déficient auditif*, L'Harmattan, 2008 ;
- **Sterenn Kermarrec**, psychologue clinicienne au SEP et à La CONSULT'. Intervenante en PSF et service dédié MNA ;
- **Julie Le Fur**, psychologue clinicienne à Parent'âge. Intervenante dans un CCAS et un SAMSAH. Chargée de cours à l'université ;
- **Martine Peltier-Le Teuff**, psychologue clinicienne au SEP. Intervenante en FAM et foyer de vie ;
- **Céline Pronost**, psychologue clinicienne au SEP et à Parent'âge. Intervenante dans un IME ;
- **Nathalie Prédour**, psychologue clinicienne à PASAJ et à La CONSULT'. Intervenante dans un service dédié pour MNA et un service de remobilisation pour adolescents. Auteure de « La dépendance à l'adolescence : présentation d'une démarche », in L'adolescent et ses parents : d'une dépendance à l'autre, Parentel/Érès 2014.

Professionnels associés

- **Laurence Davoust**, psychosociologue ;
- **Étienne Garand-Castillo**, psychologue clinicien en HAD ;
- **Gaëlle Lego**, psychologue clinicienne en IME ;
- **Sophie Lespeix**, éducatrice spécialisée en IME.

les formations en INTER





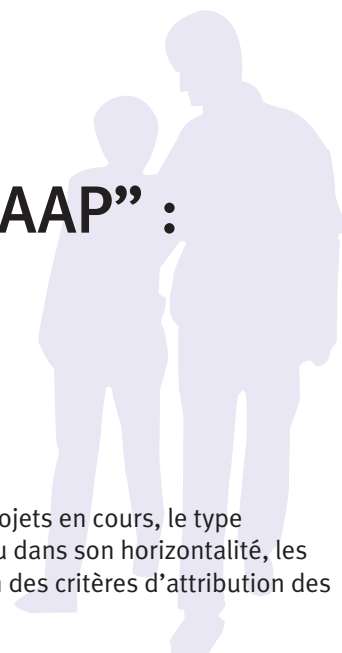
L'éducation est le point où se décide si nous aimons suffisamment le monde pour en assumer la responsabilité [...] C'est également avec l'éducation que nous décidons si nous aimons assez nos enfants pour ne pas les rejeter de notre monde, ni les abandonner à eux-mêmes, ni leur enlever leur chance d'entreprendre quelque chose de neuf, quelque chose que nous n'avions pas prévu, mais les préparer d'avance à la tâche de renouveler un monde commun."

Hannah Arendt,
La crise de la culture,
Folio Essais, 1961

Parentalité

Parentalité

Piloter et animer un “REAAP” : analyse de la pratique



PUBLIC

- Pilotes et animateurs de réseau d'aide à la parentalité.

OBJECTIFS

- Faire le point sur sa posture de pilote, d'animateurs des projets en cours, le type d'actions soutenues, le portage de la dynamique de réseau dans son horizontalité, les liens avec le SDSF, les outils de communication, évaluation des critères d'attribution des subventions, etc.

CONTENU

- Actualités sur les Réaap ;
- Analyse des dynamiques en cours ;
- Partage d'expériences.

MÉTHODOLOGIE

- Échange et mutualisation des pratiques.

DÉROULEMENT

- Durée : 1 jour ;
- Date : se renseigner auprès du secrétariat ;
- Lieu : Rennes ;
- Tarif : 190 € par participant pour un groupe de 8 à 12 personnes.

INTERVENANT

- Daniel Coum, psychologue clinicien et psychanalyste.

Nous pouvons
construire avec vous
les modalités particu-
lières (contenu, rythme,
durée...) de la formation
dont vous avez besoin.
Contactez-nous.

Parentalité

Paternité et maternité en question



PUBLIC

- animateurs, professionnels de la petite enfance, éducateurs spécialisés, travailleurs sociaux, psychologues...

OBJECTIFS

- Revisiter les concepts de paternité et maternité au regard de la mutation de la famille et des manières dont les adultes d'aujourd'hui s'y investissent ;
- Identifier les enjeux psychiques et sociaux, pour l'enfant et l'adolescent, d'avoir à faire à du père et de la mère ;
- Analyser, en fonction des métiers et des lieux institutionnels, les modalités de la prise en compte des pères et des mères dans le travail social...

CONTENU

- Mutation de la famille et rôles paternel et maternel ;
- Du personnage à la fonction ;
- Modalités de mise en œuvre du travail avec les « parents » dans les institutions.

MÉTHODOLOGIE

- Apports de connaissances ;
- Lectures de textes ;
- Analyse des pratiques.

DÉROULEMENT

- Durée : 1 jour ;
- Date : se renseigner auprès du secrétariat ;
- Lieu : Rennes ;
- Tarif : 190 € par participant pour un groupe de 12 personnes max.

INTERVENANT

- Daniel Coum, psychologue clinicien et psychanalyste.

Nous pouvons
construire avec vous
les modalités particulières
(contenu, rythme,
durée...) de la formation
dont vous avez besoin.
Contactez-nous.

Parentalité

Travailler “avec” les parents : enjeux fondamentaux et mise en œuvre d’actions

PUBLIC

- Professionnels de la petite enfance, de l’enfance : animateurs, auxiliaires de puériculture, assistantes maternelles, travailleurs sociaux, élus...

OBJECTIFS

- Acquérir des notions fondamentales sur la parentalité et les liens familiaux ;
- Concevoir, analyser et évaluer des actions d’aide à la parentalité dans un contexte en mutation.

CONTENU

- Construire des repères communs sur l’évolution des compositions familiales, place de l’enfant...
- Réfléchir aux conditions d’implication des divers acteurs : élus, institutions, professionnels, parents...
- Construire et tenir les liens avec les acteurs parentaux, associatifs ;
- Revisiter la notion d’ “implication” des parents ;
- Construire et partager des outils ressources favorisant la rencontre et les échanges entre parents.

MÉTHODOLOGIE

- La formation se déroule sous formes d’apports théoriques, de travaux de groupe, de mise en situation à partir de proposition des formateurs ou d’exemples des stagiaires.

DÉROULEMENT

- Durée : 4 jours ;
- Date : se renseigner auprès du secrétariat ;
- Lieu : Rennes ;
- Tarif : 760 € par participant pour un groupe de 12 personnes max.

INTERVENANT

- Daniel Coum, psychologue clinicien et psychanalyste ;
- Laurence Davoust, psychosociologue.

**Nous pouvons
construire avec vous
les modalités particu-
lières (contenu, rythme,
durée...) de la formation
dont vous avez besoin.
Contactez-nous.**

Parentalité

Mutation de la famille et aide à la parentalité



PUBLIC

- Professionnels ou bénévoles désireux de mieux saisir les tenants et les aboutissants d'une pratique sociale moderne – l'aide à la parentalité – en regard de bouleversements qui nous affectent tous.

OBJECTIFS

- Identifier les mutations culturelles que nous vivons et qui impactent sur les modalités actuelles du "faire famille" et du rapport à l'enfant ;
- Revisiter, à la lumière des Sciences Humaines, les concepts fondamentaux de parentalité, fonction parentale, rôles parentaux, père, mère, etc.
- Refonder, sur des bases nouvelles, les pratiques en direction des familles.

CONTENU

- Analyse de la mutation de la famille ;
- Mise en évidence de ses effets sur les liens conjugaux, les rôles parentaux et la place accordée à l'enfant ;
- Incidences sur l'économie psychique des sujets ;
- Élaboration des fondements anthropologiques de la fonction parentale et de la structuration des liens familiaux ;
- Évolution culturelle des discours et des pratiques en action sociale en direction des familles et des pratiques d'aide à la parentalité.

MÉTHODOLOGIE

- Apports de connaissances ;
- Élaboration partagée ;
- Analyse des pratiques à la lumière des outils conceptuels étudiés ;
- Lecture commentée de documents.

DÉROULEMENT

- Durée : 2 jours ;
- Date : se renseigner auprès du secrétariat ;
- Lieu : Rennes ;
- Tarif : 380 € par participant pour un groupe de 8 à 12 personnes.

INTERVENANT

- Daniel Coum, psychologue clinicien et psychanalyste.

Nous pouvons
construire avec vous
les modalités particulières
(contenu, rythme,
durée...) de la formation
dont vous avez besoin.
Contactez-nous.



Bien que chacun commence sa vie en s'insérant dans le monde humain par l'action et la parole, personne n'est l'auteur ni le producteur de l'histoire de sa vie. En d'autres termes les histoires, résultats de l'action et de la parole, révèlent un agent, mais cet agent n'est pas auteur, n'est pas producteur. Quelqu'un a commencé l'histoire et en est le sujet au double sens du mot : l'acteur et le patient; mais personne n'en est l'auteur."

Hannah Arendt,
La condition de l'homme moderne, Gallimard, 1958

Petite enfance

Petite enfance

Considérations actuelles sur l'enfant Places de l'enfant dans la famille, dans la société



PUBLIC

- Assistantes maternelles, éducatrices jeunes enfants, animateurs, moniteur-éducateurs, assistants de vie scolaire, assistants de vie sociale, psychologues.

OBJECTIFS

- Réfléchir à partir de l'histoire des idées
- Explorer les attendus individuels et sociaux
- Élaborer ses pratiques et son positionnement professionnels

CONTENU

- Évolution de la place et considération sur l'enfant : de l'enfant « mauvais » à l'enfant-roi et à la fétichisation de l'enfant
- Besoins et désirs de l'enfant : les différencier ?
- Désirs parentaux
- Désirs et propositions des professionnels
- Nécessité des attentes sociétales : supporter les limites et les règles, transformer l'agressivité

MÉTHODOLOGIE

- Apports de connaissance, lecture de texte
- Commentaires et apports complémentaires partagés

DÉROULEMENT

- Durée : une journée
- Date et lieu : 7 février 2020 à Brest
- Tarif : 190 € pour un groupe de 8 personnes max.

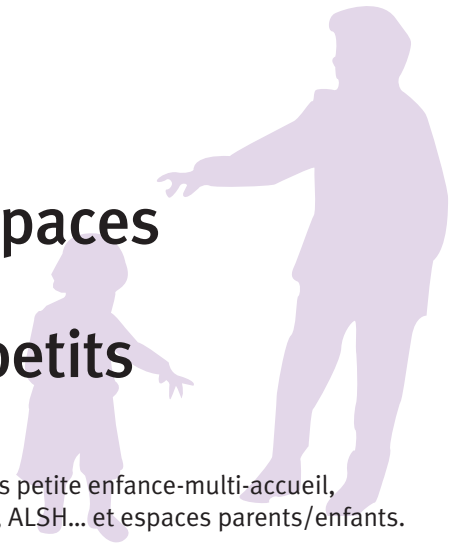
INTERVENANTE

- Élisabeth Desroches, psychologue clinicienne.

Nous pouvons
construire avec vous
les modalités particu-
lières (contenu, rythme,
durée...) de la formation
dont vous avez besoin.
Contactez-nous.

Petite enfance

Des livres dans les espaces Parents/Enfants : la lecture et les tout-petits



PUBLIC

- Professionnels et bénévoles de structures et espaces petite enfance-multi-accueil, crèches, garderies périscolaires, écoles maternelles, ALSH... et espaces parents/enfants.

OBJECTIFS

- Questionner les enjeux et les façons de faire dans la proposition de l'album jeunesse aux parents et à leurs tout-petits, dans les espaces d'accueil de la petite enfance ;
- Permettre de mettre en œuvre l'accès aux livres concrètement.

CONTENU

- Apport théorique sur les enjeux de la lecture aux tout-petits (accès au symbolique, plaisir partagé) ;
- Accompagnement des premiers liens, le livre et l'ouverture culturelle ;
- Le livre comme objet de médiation et support de triangulation ;
- Installation et accessibilité des livres aux tout-petits dans leur espace d'accueil.

MÉTHODOLOGIE

- Expérience concrète de la lecture d'albums ;
- Mise en situation de lecture ;
- Découverte d'albums jeunesse, livres pop-up et livres de comptines.

DÉROULEMENT

- Durée : 1 jour ;
- Date et lieu : 3 avril 2020 à Brest ;
- Tarif : 190 € par participant pour un groupe de 12 personnes max.

INTERVENANTE

- Élisabeth Desroches, psychologue clinicienne.

Nous pouvons
construire avec vous
les modalités particu-
lières (contenu, rythme,
durée...) de la formation
dont vous avez besoin.
Contactez-nous.

Petite enfance

La posture d'accueillant·e dans la diversité des lieux d'accueil parents/enfants



PUBLIC

- Accueillant(e)s ou futur(e)s accueillant(e)s de lieux d'accueil parents/enfants.

OBJECTIFS

- Identifier ce qu'il est question d'accueillir dans les LAEP ;
- Développer ses capacités à l'accueil ;
- Identifier la fonction du lieu d'accueil.

CONTENU

Les questions qui traversent le travail d'élaboration peuvent s'énoncer comme suit :

- Pourquoi faire l'offre d'un tel lieu dans l'espace social ?
- Quelle posture adopte-t-on lorsque l'on accueille ?
- Quelles expériences dans la rencontre avec les parents et enfants accueillis ? Quels enseignements dans le partage avec les autres accueillants dans l'après-coup du temps d'accueil ?
- Quelles références théoriques orientent les lieux et/ou les accueillants ?
- Quels usages les parents font-ils du lieu ? Quelle place les parents prennent-ils dans les projets, les pratiques ?
- Quelles règles fixer pour quels enjeux ?

MÉTHODOLOGIE

- L'implication et la participation des professionnels engagés dans la formation est nécessaire ;
- Les points d'appui pour la formation seront les références théoriques, les récits de situation et la lecture critique documents (textes, plaquettes...).
- La formation s'appuiera également sur les questionnements apportés par les participants.

DÉROULEMENT

- Durée : 2 jours ;
- Dates et lieu : 3 et 4 février 2020 à Brest ; 25 et 26 mai 2020 à Quimper ;
- Tarif : 380 € par participant pour un groupe de 12 personnes max.

INTERVENANTES

- Élisabeth Desroches et Martine Peltier-Le Teuff, psychologues cliniciennes.

Nous pouvons
construire avec vous
les modalités particu-
lières (contenu, rythme,
durée...) de la formation
dont vous avez besoin.
Contactez-nous.

Petite enfance

Penser l'accueil et l'écoute des parents



PUBLIC

- animateur·trice·s d'espace parents-enfants, accueillant·e·s des LAEP

OBJECTIFS

- Penser l'accueil et sa pratique de l'accueil
- Prendre du recul par rapport à son vécu de l'accueil
- Faire groupe autour des situations d'accueil
- Élaborer autour des situations rencontrées
- Travailler son positionnement professionnel à l'égard du public et des partenaires

CONTENU

- À partir des expériences de chacun·e·s, les « fondamentaux » liés à l'accueil sont discutés et réinterrogés collectivement pour permettre à chacun·e·s de penser son cadre et son projet.

MÉTHODOLOGIE

- Partager et raconter son expérience
- Se confronter à d'autres
- Détailler, transmettre son expérience émotionnelle pour analyser et prendre du recul par rapport à sa pratique de l'accueil
- Lecture de textes

DÉROULEMENT

- Durée : 3 demi-journées dans l'année
- Dates et lieu : jeudi 21 novembre 2019, jeudi 27 février 2020, jeudi 4 juin 2020 de 9h30 à 12h30 à Brest.
- Tarif : 285 € par participant pour un groupe de 8 personnes max.

INTERVENANTE

- Élisabeth Desroches, psychologue clinicienne.

**Nous pouvons
construire avec vous
les modalités particu-
lières (contenu, rythme,
durée...) de la formation
dont vous avez besoin.
Contactez-nous.**



L'homme, en général, n'est pas fait pour rester toujours dans l'enfance. Il en sort au temps prescrit par la nature ; et ce moment de crise, bien qu'assez court, a de longues influences. Comme le mugissement de la mer précède de loin la tempête, cette orageuse révolution s'annonce par le murmure des passions naissantes ; une fermentation sourde avertit de l'approche du danger. (...) C'est ici la seconde naissance dont j'ai parlé ; c'est ici que l'homme naît véritablement à la vie, et que rien d'humain n'est étranger à lui."

Jean-Jacques Rousseau,
Émile ou De l' éducation,
Œuvres complètes, p. 526

Problématiques addo lescentes

Problématiques
adolescentes

Usage des espaces numériques à l'adolescence

PUBLIC

- Éducateurs spécialisés, travailleurs sociaux et tout professionnel intervenant auprès d'adolescents.

OBJECTIF

- Se familiariser avec les usages que les adolescents font d'Internet pour les accompagner.

CONTENU

- Se familiariser avec les usages que font les adolescents de l'Internet, et en tirer les conséquences au plan de l'accompagnement éducatif et parental ;
- Comprendre les liens entre ces usages et les enjeux particuliers de l'adolescence pour en dégager le sens ;
- Favoriser le partage des expériences concrètes des professionnels afin de les analyser et de construire des propositions d'actions et de conduites à tenir en la matière ;
- Prendre conscience des enjeux affectifs et sociaux, spécifiques selon la place que l'on occupe (ados, parents, enseignants) de ces usages sociaux.

MÉTHODOLOGIE

- Apport de contenus adapté aux participants ;
- Échange de points de vue, débat et analyse d'expériences apportées par les participants ;
- Mise en situation.

DÉROULEMENT

- Durée : 1 jour ;
- Date : se renseigner auprès du secrétariat ;
- Lieu : Brest ;
- Tarif : 190 € par participant pour un groupe de 12 personnes max.

INTERVENANT

- Alban Benoit, psychologue clinicien.

Nous pouvons construire avec vous les modalités particulières (contenu, rythme, durée...) de la formation dont vous avez besoin. Contactez-nous.

Les ados et les écrans

PUBLIC

- Tout professionnel travaillant auprès d'adolescents et de leurs parents.

OBJECTIFS

- Dans l'intervention médico-sociale et socio-éducative, comprendre comment utiliser les nouveaux moyens de communication (SMS, Skype, mails...).

CONTENU

- Pourquoi faut-il utiliser les nouveaux moyens de communication avec les adolescents ?
- Approche anthropologique de la relation adulte/adolescent ;
- Comment s'investissent les moyens de communication ?
- Quels outils pour quelles spécificités ? Le mail – Skype...
- Pourquoi l'adolescent élit les nouvelles technologies comme son moyen d'expression privilégié ?
- Quel lien existe-t-il entre le sms et le passage adolescent ?
- Comment comprendre l'investissement des mondes numériques à l'adolescence ? Tour d'horizon des sites, applications et jeux vidéo les plus utilisés par la jeunesse (Snapchat - Instagram - Facebook - Périoscope...)
- Quelle place, quelle pratique pour le professionnel dans ces univers virtuels ?

MÉTHODOLOGIE

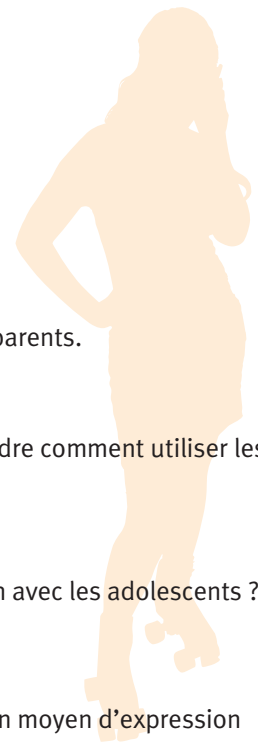
- La formation se déroulera sur deux demi-journées où les deux formateurs se succéderont pour aborder les différentes thématiques.

DÉROULEMENT

- Durée : 1 jour ;
- Date : se renseigner auprès du secrétariat ;
- Lieu : Brest ;
- Tarif : 190 € par participant pour un groupe de 12 personnes max.

INTERVENANTS

- Alban Benoit et Gweltaz Fily, psychologues cliniciens.



Adolescence et “estime de soi”

PUBLIC

- Éducateurs spécialisés, travailleurs sociaux et tout professionnel intervenant auprès d'adolescents.

OBJECTIFS

- Analyser les enjeux du passage adolescents au regard de la question de l'estime de soi ;
- Revisiter, à la lumière de la psychanalyse, le concept d'estime de soi ;
- En tirer quelques enseignements quant à une pratique de prévention.

CONTENU

- Qu'est-ce qu'un adolescent ?
- L'enfant, extra-territorialité du narcissisme parental...
- Et surgit l'adolescent !
- Définition de l'estime de soi à l'adolescence :
- Estime de soi et narcissisme ;
- Adolescence, narcissisme et identité.
- Estime de soi et politique de prévention : comment les articuler ?
- Identifier les enjeux ;
- Penser les actions de prévention.

MÉTHODOLOGIE

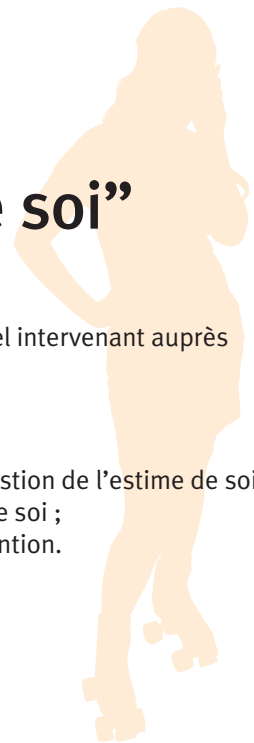
- La formation alternera :
 - apport de connaissances ;
 - analyse de situations rapportées par les participants ;
 - élaboration de repères pour la pratique.

DÉROULEMENT

- Durée : 1 jour ;
- Date : se renseigner auprès du secrétariat ;
- Lieu : Brest ;
- Tarif : 190 € par participant pour un groupe de 12 personnes max.

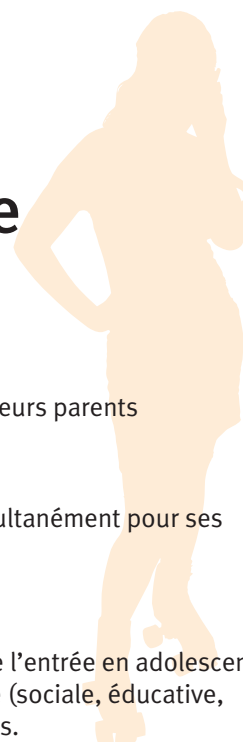
INTERVENANT

- Alban Benoit, psychologue clinicien.



Nous pouvons
construire avec vous
les modalités particu-
lières (contenu, rythme,
durée...) de la formation
dont vous avez besoin.
Contactez-nous.

Être parent à l'adolescence de son enfant



PUBLIC

- Travailleurs sociaux intervenants auprès des adolescents et de leurs parents

PROBLÉMATIQUE

- L'adolescence est une épreuve pour l'enfant, mais elle l'est simultanément pour ses parents.

OBJECTIFS

- Identifier les enjeux, pour les parents et le lien parent-enfant, de l'entrée en adolescence ;
- En déduire quelques points de repères pour une pratique d'aide (sociale, éducative, thérapeutique) tant auprès des adolescents que de leurs parents.

CONTENU

- La crise d'adolescence : remaniements psychiques et relationnels ;
- L'impact sur les parents de l'entrée en adolescence de leur enfant ;
- Re-devenir adulte : l'effet retard de leur propre adolescence sur les parents ;
- Que veut dire être parent à l'adolescence de son enfant ?
- Comment « travailler » avec les parents d'adolescent ?

MÉTHODOLOGIE

- Apports de connaissances ;
- Analyse de situations cliniques ;
- Travaux sur textes.

DÉROULEMENT

- Durée : 1 jour ;
- Date : se renseigner auprès du secrétariat ;
- Lieu : Rennes ;
- Tarif : 190 € par participant pour un groupe de 12 personnes max.

INTERVENANT

- Daniel Coum, psychologue clinicien et psychanalyste

Nous pouvons
construire avec vous
les modalités particu-
lières (contenu, rythme,
durée...) de la formation
dont vous avez besoin.
Contactez-nous.

Problématiques
adolescentes

Conduites extrêmes à l'adolescence

PUBLIC

- Les professionnels travaillant auprès d'adolescents concernés ou potentiellement concernés par la question des conduites extrêmes et notamment l'engagement idéologique radical.

OBJECTIFS

- Comprendre les processus en jeu dans les engagements extrêmes de certains adolescents ;
- Identifier les points de fragilités (inter et intrasubjectifs) et mettre en œuvre des moyens d'accompagnement de ces adolescents ;
- Penser et construire des actions de prévention de telles conduites.

CONTENU

- L'adolescence, de quoi parle-t-on ?
- Lecture et déconstruction du phénomène dit de « radicalisation » ;
- L'adolescent et les mondes numériques : dangers réels ou virtuels ?
- L'adolescent suicidaire ;
- Addiction et adolescence ;
- Le corps en jeu à l'adolescence ;
- Trajectoires délinquantes.

MÉTHODOLOGIE

- La formation se déroulera en groupe restreint afin de permettre la prise de parole, les échanges, le débat. Les deux formateurs se succéderont sur deux journées pour aborder les différentes thématiques ;
- Analyse à partir des terrains de travail des actions de prévention ;
- Apport théorique et clinique ;
- Une large place sera laissée au partage des expériences afin de nourrir la réflexion et construire une analyse partagée.

DÉROULEMENT

- Durée : 2 jours ;
- Dates et lieu : 17 et 18 décembre 2020 à Brest ;
- Tarif : 380 € par participant pour un groupe de 8 à 10 personnes.

INTERVENANTS

- Gweltaz Fily et Marine Duponchel, psychologues cliniciens.



**Nous pouvons
construire avec vous
les modalités particu-
lières (contenu, rythme,
durée...) de la formation
dont vous avez besoin.
Contactez-nous.**

La question du suicide à l'adolescence

PUBLIC

- Les professionnels travaillant auprès d'adolescents.

OBJECTIFS

- Comprendre les processus en jeu dans les passages à l'acte suicidaire ;
- Identifier les points de fragilités (inter et intra-subjectifs) ;
- Mettre en œuvre des moyens d'accompagnement ;
- Penser et construire des actions de prévention ;

CONTENU

- L'adolescence, de quoi parle-t-on ?
- Lecture et éclairage théorique de la question du suicide ;
- Penser et construire des actions de prévention auprès des adolescents : quelles spécificités ?

MÉTHODOLOGIE

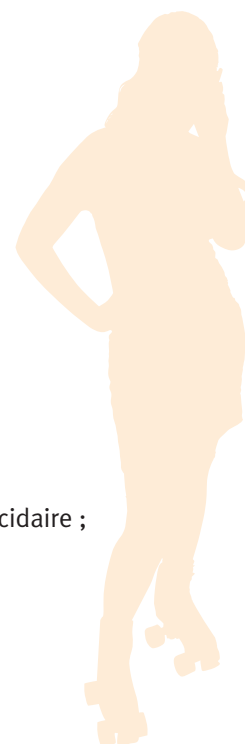
- La formation se déroulera en groupe restreint afin de permettre la prise de parole, les échanges, le débat ;
- Partage des expériences afin de nourrir la réflexion et construire une analyse partagée ;
- Illustration de la problématique à partir de situations issues de la pratique clinique avec les adolescents.

DÉROULEMENT

- Durée : 1 jour ;
- Date et lieu : 4 décembre 2020 à Brest ;
- Tarif : 190 € par participant pour un groupe de 8 à 12 personnes.

INTERVENANTS

- Gweltaz Fily et Caroline Gilles, psychologues cliniciens





Demain, la plus difficile victoire que nous ayons à remporter sur l'ennemi, c'est en nous-mêmes qu'elle doit se livrer, avec cet effort supérieur qui transformera notre appétit de haine en désir de justice. Ne pas céder à la haine, ne rien concéder à la violence, ne pas admettre que nos passions deviennent aveugles. Cela signifie que nous devons préserver l'intelligence. Quand il arrive que cette intelligence s'éteigne, c'est la nuit des dictatures. C'est pourquoi nous avons à la maintenir dans tous ses devoirs et tous ses droits. Car l'amitié est la science des hommes libres. Et il n'y a pas de liberté sans intelligence et sans compréhension réciproques."

Albert Camus,
Pessimisme et Tyrannie,
Actuelles, 1950

Protection de l'enfance

Protection de l'enfance

L'accueil familial : conflit de loyauté ou attachements multiples ?

PUBLIC

- Assistants familiaux ;
- Travailleurs sociaux intervenant en service de placement familial.

OBJECTIFS

- Analyser les enjeux de l'accueil familial au regard de la place qu'y prennent les parents.
- Identifier les discours, représentations et idéologies qui président à la conception du placement familial en général et à la place des parents en particulier.
- Étudier, à partir de la mutation de la famille et des pratiques en placement familial, la dynamique des liens familiaux du point de vue des besoins de l'enfant.
- Elaborer des pratiques différentes en matière de prise en compte des parents dans l'accueil.

CONTENU

- Effets sur la dynamique familiale du placement d'un enfant ;
- Conception de la famille et conception de l'accueil familial ;
- Évolution des prises en charge de l'enfant en protection de l'enfance ;
- Mutation de la famille et fonction du père, de la mère ;
- Besoins de l'enfant et accueil familial ;
- Au quotidien que veut dire "prendre en compte les parents de l'enfant accueilli" ;

MÉTHODOLOGIE

- Apports de connaissances ;
- Élaboration partagée ;
- Analyse des pratiques à la lumière des outils conceptuels étudiés ;
- Lecture commentée de documents.

DÉROULEMENT

- Durée : 2 jours ;
- Date : se renseigner auprès du secrétariat ;
- Lieu : Rennes ;
- Tarif : 380 € par participant pour un groupe de 12 personnes max.

INTERVENANT

- Daniel Coum, psychologue clinicien et psychanalyste.

**Nous pouvons
construire avec vous
les modalités particu-
lières (contenu, rythme,
durée...) de la formation
dont vous avez besoin.
Contactez-nous.**

Protection de l'enfance

Accueillir et accompagner un adolescent en placement familial



PUBLIC

- Assistantes familiales et assistants familiaux.

OBJECTIFS

- Repérer les enjeux de l'accueil familial quand il s'agit d'adolescents ;
- Affiner la posture professionnelle.

CONTENU

- Définition de l'adolescence et explicitation de la rupture radicale qui la distingue de l'enfance ;
- Les incidences dans le travail d'accueil et d'accompagnement introduites par cette transformation ;
- Les leviers spécifiques à disposition des accueillants familiaux pour travailler auprès des adolescents.

MÉTHODOLOGIE

- La formation est orientée sur la pratique des assistants familiaux et l'opérationnalité de l'intervention ;
- L'on s'appuiera sur la participation des professionnel(le)s, les situations d'adolescents qu'ils apporteront pour développer leur capacité à l'analyse et la prise de distance par rapport aux enjeux affectifs de l'implication dans le rapport à l'adolescent ;
- Apports de connaissances alterneront donc avec analyse de situations vécues ;

DÉROULEMENT

- Durée : 1 jour ;
- Date : se renseigner auprès du secrétariat ;
- Lieu : Rennes ;
- Tarif : 190 € par participant pour un groupe de 12 personnes max.

INTERVENANT

- Alban Benoit, psychologue clinicien.

Nous pouvons
construire avec vous
les modalités particulières
(contenu, rythme,
durée...) de la formation
dont vous avez besoin.
Contactez-nous.

Protection de l'enfance

Violences conjugales et parentalité : la place des enfants en question

PUBLIC

- Professionnels dans les champs sociaux et médico-psychologiques, professionnels de la protection de l'enfance, de la santé et de l'éducation nationale.

OBJECTIFS

- Identifier les mécanismes des violences intrafamiliales ;
- Repérer les conséquences psychiques dans le couple ;
- Repérer les conséquences psychiques chez les enfants.

CONTENU

- Définition des violences psychologiques, physiques et sexuelles ;
- L'emprise ;
- La répétition des situations de violences ;
- La séparation ;
- La place des enfants...

MÉTHODOLOGIE

- Exposés théoriques et cliniques ;
- Analyse des situations professionnelles des participants dans la diversité de leur pratique.

DÉROULEMENT

- Durée : 2 jours ;
- Dates et lieu : 2 et 16 octobre 2020 à Brest ;
- Tarif : 380 € par participant pour un groupe de 12 personnes max.

INTERVENANTS

- Gweltaz Fily et Caroline Gilles, psychologues cliniciens.





« C'est dans la mesure même où l'on prétend établir une discrimination entre les cultures et les coutumes que l'on s'identifie le plus complètement avec celles qu'on essaye de nier. En refusant l'humanité à ceux qui apparaissent comme les plus "sauvages" ou les plus "barbares" de ses représentants, on ne fait que leur emprunter une de leur attitude typique. Le barbare c'est celui qui croit à la barbarie.»

Claude Lévi-Strauss,
Races et histoire,
Gallimard, 1952

Clinique transculturelle

Clinique transculturelle

Accueillir et accompagner une famille venue d'ailleurs : approche transculturelle



PUBLIC

- Des professionnels du secteur médico-social, professionnels de la santé et de l'éducation.

OBJECTIFS

- Accueillir les familles migrantes dans toute leur complexité ;
- Cerner les enjeux psychosociaux de la migration ;
- Soutenir la créativité de professionnels dans leur rencontre avec l'altérité.

CONTENU

- Le concept de culture ;
- Représentations de la famille à travers le monde ;
- Construction de la parentalité en situation transculturelle ;
- La migration comme période de grande vulnérabilité familiale ;
- Concepts généraux de la clinique transculturelle ;
- Le concept de trauma - La souffrance psychique en contexte migratoire - Le concept de contre-transfert culturel.

MÉTHODOLOGIE

- Exposés théoriques et cliniques ;
- Documents, textes de références, témoignages ;
- Outils de réflexion audiovisuels ;
- Analyse de situations professionnelles auxquelles sont confrontés les participants dans la diversité de leurs pratiques ;
- Une journée pour analyser le contre-transfert culturel et réajuster les positionnements professionnels en lien avec les apports de la formation ;
- Lectures transculturelles.

DÉROULEMENT

- Durée : 3 jours ;
- Dates et lieu : 6 et 7 février, et 6 mars 2020 à Brest ;
- Tarif : 570 € par participant pour un groupe de 15 personnes max.


INTERVENANTES

- Élisabeth Castel, Caroline Gilles, Sterenn Kermarrec, Nathalie Prédour, psychologues cliniciennes.

Nous pouvons
construire avec vous
les modalités particu-
lières (contenu, rythme,
durée...) de la formation
dont vous avez besoin.
Contactez-nous.

Clinique transculturelle

Accompagner les “mineurs non accompagnés” : un engagement à toute épreuve ?



PUBLIC

- Tout professionnel intervenant auprès de mineurs non accompagnés.

OBJECTIFS

- Mieux comprendre et connaître ces jeunes afin de mieux les accompagner ;
- Évoquer les réalités psychiques de ces adolescents en situation transculturelle ;
- Adapter les dispositifs d'accueil et de soins ;
- Analyser les processus en jeu dans la relation professionnel et mineur non accompagné.

CONTENU

- Le vécu pré-migratoire, le voyage d'exil et la notion d'adolescence ;
- Impulsion d'une dynamique partenariale et interinstitutionnelle ;
- L'approche transculturelle.

MÉTHODOLOGIE

- Exposés théoriques et cliniques ;
- Documents, textes de références, témoignages ;
- Outils de réflexion audiovisuels ;
- À travers les échanges avec les stagiaires, analyse de situations professionnelles auxquelles sont confrontés les participants dans la diversité de leurs pratiques.

DÉROULEMENT

- Durée : 1 jour ;
- Date et lieu : 10 avril 2020 à Brest ;
- Tarif : 190 € par participant pour un groupe de 12 personnes.

INTERVENANTES

- Sterenn Kermarrec et Nathalie Prédour, psychologues cliniciennes.

**Nous pouvons
construire avec vous
les modalités particu-
lières (contenu, rythme,
durée...) de la formation
dont vous avez besoin.
Contactez-nous.**

Clinique transculturelle

La place du soin dans la culture : approche transculturelle



PUBLIC

- Des professionnels de santé.

OBJECTIFS

- Réfléchir à l'accueil des familles venues d'ailleurs dans nos dispositifs de soin ;
- Prendre en compte la dimension culturelle dans l'expression de la maladie ;
- Penser les étiologies de la maladie pour co-construire un cadre thérapeutique.

CONTENU

- Les concepts clés de l'anthropologie médicale ;
- Les parcours thérapeutiques ;
- Les représentations de la maladie ;
- Les effets des dispositifs transculturels sur les prises en charge médicales.

MÉTHODOLOGIE

- Exposés théoriques et cliniques ;
- Documents, textes de références, témoignages ;
- Outils de réflexion audiovisuels ;
- Analyse de situations professionnelles auxquelles sont confrontés les participants dans la diversité de leurs pratiques.

DÉROULEMENT

- Durée : 1 jour ;
- Date et lieu : 25 septembre 2020 à Brest ;
- Tarif : 190 € par participant pour un groupe de 15 personnes max.

INTERVENANTES

Élisabeth Castel et Nathalie Prédour, psychologues cliniciennes.

**Nous pouvons
construire avec vous
les modalités particu-
lières (contenu, rythme,
durée...) de la formation
dont vous avez besoin.
Contactez-nous.**



[...] en prêtant une écoute analytique à l'incommensurable singularité de cette exclusion pas comme les autres dont souffrent les personnes handicapées, il nous devient évident qu'elle nous concerne. Pas forcément parce que « ça peut arriver à tout le monde », mais parce que ça est déjà en moi : dans nos rêves, nos angoisses, nos crises amoureuses et existentielles, dans ce manque à être qui nous envahit quand nos résistances s'effritent et que se fissure le « château intérieur » lui-même. Parce que le reconnaître en moi m'aidera à découvrir l'incommensurable sujet dans le corps déficient, afin de construire un projet de vie commune. Projet dans lequel ma peur de la castration, de la blessure narcissique, de la tare, de la mort, jusque-là refoulée, se transforme en attention, en patience, en solidarité susceptible d'affiner mon être au monde.”

Julia Kristeva,
*Liberté, égalité, fraternité...
et vulnérabilité,*
Recherches
psychanalytiques, 2006

Handicap, maladie, vulnérabilité...

Handicap, maladie, vulnérabilité...

Les retentissements des troubles et des handicaps de l'enfant chez ses parents

PUBLIC

- Professionnels de l'enseignement, de l'éducation, des secteurs social et médico-social, de la santé.

OBJECTIFS

- Comprendre et prendre en compte les effets des troubles et des handicaps de l'enfant chez ses parents.

CONTENU

- Parentalité - Devenir et être un père, une mère - Fonctions maternelles et paternelles ;
- Les notions de handicaps et de troubles : leurs contours, leurs évolutions, leurs incidences ;
- Les logiques des retentissements du handicap et du trouble chez l'enfant et dans la famille ;
- Les points d'appui du travail de lien et d'élaboration avec les parents.

MÉTHODOLOGIE

- Exposés théoriques ;
- Discussions à partir des notions et des concepts abordés articulées à des situations d'implication professionnelle proposées par les participants.

DÉROULEMENT

- Durée : 1 jour ;
- Dates : 25 mars 2020, 7 octobre 2020 ;
- Lieu : Brest ;
- Tarif : 190 € par participant pour un groupe de 12 personnes max.

INTERVENANT

- Grégory Goasmat, psychologue clinicien.

Nous pouvons
construire avec vous
les modalités particu-
lières (contenu, rythme,
durée...) de la formation
dont vous avez besoin.
Contactez-nous.

Handicap, maladie, vulnérabilité...

Accompagner l'adulte porteur de handicap dans sa fonction parentale

PUBLIC

- Professionnels des SAVS, professionnels PMI et aide sociale à l'enfance (ASE), professionnels des SAMSAH, tout professionnel concerné par cet accompagnement spécifique.

OBJECTIFS

- Offrir un espace de réflexion ponctuel pour aborder et /ou poursuivre l'élaboration de la notion d' « accompagnement à la parentalité des adultes porteurs de handicaps » ;
- Élaborer des outils conceptuels à partir des situations rencontrées, la spécificité de cet accompagnement à la parentalité, nommée par certains la « parentalité empêchée ».

CONTENU

- En quoi le handicap vient-il entravé la parentalité ? Les entraves sont-elles les mêmes selon que l'on se place du côté du handicap psychique ou du handicap physique ?
- Difficultés de faire lien et accueil par la société...
- Ecoute du désir d'enfant et accompagnement parental ;
- Quels liens développer avec les réseaux – de prévention primaire dans la cité ou de protection de l'enfance ?...

MÉTHODOLOGIE

- Apports théoriques :
- Apports de textes, de références bibliographiques, et de témoignages d'expériences nouvelles dans la cité ;
- Dynamique de groupe : à la suite des apports théoriques, échanges entre professionnels à partir de leurs attentes et questionnements ;
- Apport de l'expérience des professionnels en situation d'accompagnement des parents porteurs de handicap.

DÉROULEMENT

- Durée : 1 jour ;
- Date : se renseigner auprès du secrétariat ;
- Lieu : Quimper ;
- Tarif : 190 € par participant pour un groupe de 8 à 12 personnes.

INTERVENANTE

- Martine Peltier-Le Teuff, psychologue clinicienne.

Nous pouvons
construire avec vous
les modalités particu-
lières (contenu, rythme,
durée...) de la formation
dont vous avez besoin.
Contactez-nous.

Handicap, maladie, vulnérabilité...

L'éducateur, l'enfant psychotique et sa famille

PUBLIC

- Éducateurs, psychologues et tous travailleurs sociaux.

OBJECTIFS

- S'interroger sur l'accompagnement éducatif du sujet psychotique et son entourage familial ;
- S'intéresser et s'initier à diverses médiations thérapeutique et éducative ;
- Savoir s'appuyer sur le travail à plusieurs dans une institution.

CONTENU

- À partir d'une pratique éducative orientée par une écoute du sujet, et un travail à plusieurs en institution nous pourrions affiner notre lecture des subjectivités en présence (enfants/adolescents, famille) pour un accompagnement éthique de qualité.

MÉTHODOLOGIE

- Apport de situations concrètes par les participants ;
- Éclairage clinique et théorique ;
- Vignettes pratiques.

DÉROULEMENT

- Durée : 2 jours ;
- Date : se renseigner auprès du secrétariat ;
- Lieu : Lorient ;
- Tarif : 380 € par participant pour un groupe de 12 personnes max.

INTERVENANTES

- Gaëlle Légo, psychologue clinicienne et Sophie Lespeix, éducatrice spécialisée.

Nous pouvons
construire avec vous
les modalités particu-
lières (contenu, rythme,
durée...) de la formation
dont vous avez besoin.
Contactez-nous.

Handicap, maladie, vulnérabilité...

Accompagner un enfant confronté à la maladie grave d'un proche (parent, grand-parent, frère, sœur, camarade...)

PUBLIC

- Professionnel/le/s de l'éducation, du social et/ou du soin.

OBJECTIFS

- Mieux comprendre les réactions et les besoins de l'enfant confronté à la maladie grave d'un des siens en fonction de son âge ;
- Établir des repères concernant ses capacités à comprendre ce qu'est la mort et à vivre un deuil ;
- Limiter chez l'enfant les effets délétères de cet événement à moyen terme ;
- Soutenir les compétences des parents et des éducateurs à accompagner l'enfant dans cette épreuve.

CONTENU

- La survenue d'une maladie grave bouleverse l'équilibre établi dans la famille ou le groupe institutionnel. L'enfant en est d'autant plus impacté qu'il est dans une position de dépendance à l'égard des adultes. Cette réalité est sous-estimée par les adultes, qui le considèrent souvent comme "trop petit pour comprendre" ;
La formation précisera en quoi l'enfant a besoin de comprendre ce qu'il se passe de grave dans son entourage. Comment peut-il saisir ce qu'il en est d'une maladie grave ou de la mort ? De quelle manière annoncer les mauvaises nouvelles et rester dans un échange avec lui : découverte de la maladie, aggravation, récurrence, phase terminale, décès ?
Quelle place pour lui au moment des obsèques ? Comment se vit le deuil chez l'enfant et l'adolescent ?

MÉTHODOLOGIE

- Apport de connaissances théoriques sur la psychologie de l'enfant et de l'adolescent ;
- Apport de vignettes cliniques ;
- Échanges à partir des questionnements apportés par les participants à la formation ;
- Proposition de références bibliographiques : études et expériences de groupes d'enfants, articles scientifiques, ouvrages pour enfants.

DÉROULEMENT

- Durée : 1 jour ;
- Date : se renseigner auprès du secrétariat ;
- Lieu : Brest ;
- Tarif : 190 € par participant pour un groupe de 12 personnes.

INTERVENANT

- Etienne Garand-Castillo, psychologue clinicien.

Nous pouvons
construire avec vous
les modalités particu-
lières (contenu, rythme,
durée...) de la formation
dont vous avez besoin.
Contactez-nous.

Handicap, maladie, vulnérabilité...

Fin de vie des adultes en situation de handicap psychique

PUBLIC

- Professionnels des SAMSAH, des SAVS ou des foyers de vie et FAM.

OBJECTIFS

- Élargir la notion de l'accompagnement médico-social au prendre soin ;
- Repérer la vulnérabilité de l'adulte en situation de handicap psychique dans la période de la fin de sa vie ;
- Définir le rôle des services et institutions - SAMSAH, SAVS, foyer de vie, foyer d'accueil médicalisé – dans l'accompagnement de la fin de la vie ;
- Repérer le contexte actuel de l'accompagnement de fin de vie au domicile ou en institution :
 - Les soins palliatifs ;
 - Les droits des personnes en fin de vie : lois Léonetti ;
 - Le travail en réseau : réseau médical et réseau de santé mentale ;
- Penser le travail avec l'entourage familial, amical, bénévole ;
- Soutenir et accompagner le cheminement professionnel.

CONTENU

- Enjeux d'un accompagnement de longue durée, jusqu'à la fin ;
- Impact du vieillissement ou le surgissement de pathologies engageant le pronostic vital sur la prise en charge ;
- Jusqu'où et comment un service d'accompagnement, une institution, peuvent-ils poursuivre leur accompagnement ? Les missions changent-elles quand surgit la perspective de la fin de la vie ? Le handicap psychique impose-t-il des modalités particulières de cet accompagnement ?

MÉTHODOLOGIE

- Apports théoriques ;
- Mises en communs des expériences d'accompagnement ;
- Apport bibliographiques.

DÉROULEMENT

- Durée : 2 jours ;
- Date : se renseigner auprès du secrétariat ;
- Lieu : Quimper ;
- Tarif : 380 € par participant pour un groupe de 12 personnes.

INTERVENANTS

- Martine Peltier-Le Teuff et Etienne Garand-Castillo, psychologues cliniciens.

Nous pouvons construire avec vous les modalités particulières (contenu, rythme, durée...) de la formation dont vous avez besoin. Contactez-nous.

Handicap, maladie, vulnérabilité...

Handicapé et vieux : double peine ?

PUBLIC

- Professionnels intervenant auprès d'un public handicapé vieillissant.

OBJECTIFS

- Penser les remaniements liés au vieillissement des personnes porteuses de handicap.

PROBLÉMATIQUE

- Le processus du vieillissement où le sujet est soumis à un certain remaniement psychique que l'on nomme le travail du vieillir n'épargne pas les personnes handicapées. Cette crise interne affecte le sujet aux prises avec cette expérience du réel, mais impacte aussi les liens familiaux, ainsi que l'accompagnement médico-social.

CONTENU

- Quelques rappels sur les notions de handicap ;
- Retentissements du handicap sur les liens familiaux ;
- Effets du vieillissement sur la personne handicapée ;
- Les incidences dans l'accueil et l'accompagnement induites par ces évolutions tant du côté de l'institution que des liens familiaux ;
- Quelques pistes à construire ensemble autour de prise en compte de ce vieillissement au sein de l'institution.

MÉTHODOLOGIE

- Approche théorique ;
- Situations rapportées par les participants ;
- La formation s'appuiera sur les questionnements apportés par les participants et requiert de ce fait une implication importante.

DÉROULEMENT

- Durée : 2 jours ;
- Dates et lieu : 12 et 13 novembre 2020 à Brest ;
- Tarif : 380 € par participant pour un groupe de 8 à 12 personnes.

INTERVENANTE

- Céline Pronost, psychologue clinicienne.

Nous pouvons
construire avec vous
les modalités particu-
lières (contenu, rythme,
durée...) de la formation
dont vous avez besoin.
Contactez-nous.



Honorer ses parents, ce n'est pas toujours leur faire plaisir, contrairement à ce que croient bien des êtres humains, piégés dans la dépendance infantile, qui a laissé à ce petit enfant grandi l'illusion qu'aimer ses parents est la clé du bonheur pour eux et pour soi. Ce piège qui nous pervertit le commandement inscrit dans nos entrailles dès notre conception, ce commandement d'advenir à notre pleine stature d'adultes responsables, lorsqu'il est déguisé en commandement d'aimer quel que soit le prix ceux qui nous élèvent, sans jamais leur désobéir ni assumer soi-même sa propre éclosion, conduit avec les meilleurs intentions bien des familles aux portes de l'enfer.”

Françoise Dolto,
*Préface, Manuel à l'usage
des enfants qui ont des
parents difficiles,*
Points, 1979

Grand âge et liens familiaux

Grand âge et liens familiaux

Le travail du vieillir

PUBLIC

- Professionnels, bénévoles, intervenant auprès d'âgés et / ou de leur entourage.

OBJECTIFS

- Identifier et réfléchir sur le devenir du sujet âgé pour le prendre en compte ;
- Considérer les réaménagements induits par le vieillissement et son impact sur les proches.

CONTENU

- Représentation du vieillissement dans la société : Comment considère-t-on nos anciens dans la cité ? Que veut dire devenir vieux ? Comment la mort peut-elle être appréhendée dans les temps actuels ? Qu'en est-il des liens familiaux dans ce contexte ? Comment s'organisent-ils aujourd'hui ? Quelles questions soulèvent-ils ?
- Quelle place possible pour le sujet âgé et la prise en considération de sa parole ?
- Ce que vieillir veut dire : de quelle manière le sujet est-il amené à négocier ses conflits internes, en cette période singulière ? Quelles incidences sur son identité, sa subjectivité ? Quel impact dans ses relations aux autres ?

MÉTHODOLOGIE

- Approche théorique : apport de la psychanalyse et de l'anthropologie dans la compréhension du vieillissement. Supports vidéo, radiophonique et écrit ;
- Situations rapportées par les participants.

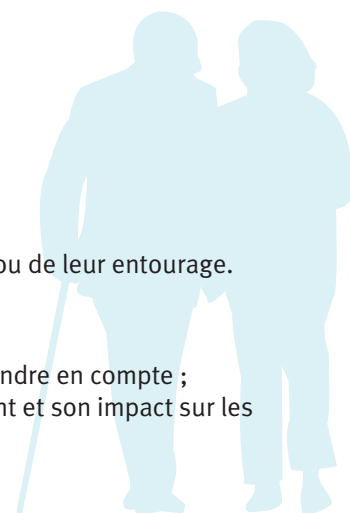
La formation s'appuiera sur les questionnements apportés par les participants et requiert une implication du groupe.

DÉROULEMENT

- Durée : 2 jours ;
- Dates et lieu : 19 et 20 mars 2020 à Brest ;
- Tarif : 380 € par participant pour un groupe de 12 personnes max.

INTERVENANTES

- Céline Pronost et Julie Le Fur, psychologues cliniciennes.



Grand âge et liens familiaux

Accompagner une personne en fin de vie à domicile



PUBLIC

- Professionnels de la santé et du social.

OBJECTIFS

- Identifier les besoins de chacun : patients, proches, professionnels ;
- Enrichir ses capacités d'écoute et d'accompagnement ;
- Situer le champ et les limites de son intervention par rapport aux autres ;
- Développer une posture réflexive face aux situations à haut potentiel émotionnel ;
- Repérer les enjeux de la communication et du "œuvrer ensemble".

CONTENU

- Face au vieillissement, à l'accroissement de la dépendance et des maladies graves qui deviennent chroniques, les services hospitaliers n'accueillent plus aujourd'hui les patients sur de longues durées. Comment cette évolution impacte-t-elle le vécu des familles et les relations avec les professionnels qui les accompagnent ?
- La formation abordera cette thématique sous l'angle psychologique et relationnel. Quels sont les prérequis nécessaires au maintien ou au retour à domicile ? Comment définir la place et le rôle de chacun ? Quels sont les besoins des uns et des autres ? Comment chacun peut-il appréhender la fin de cette vie ? Par quels moyens se ressourcer et faire en sorte que la vie continue ?

MÉTHODOLOGIE

- Apport de connaissances théoriques et issues de la pratique ;
- Apport de situations concrètes ;
- Échanges à partir des expériences et questionnements apportés par les participants à la formation.

DÉROULEMENT

- Durée : 1 jour ;
- Date : se renseigner auprès du secrétariat ;
- Lieu : Brest ;
- Tarif : 190 € par participant pour un groupe de 8 à 12 personnes.

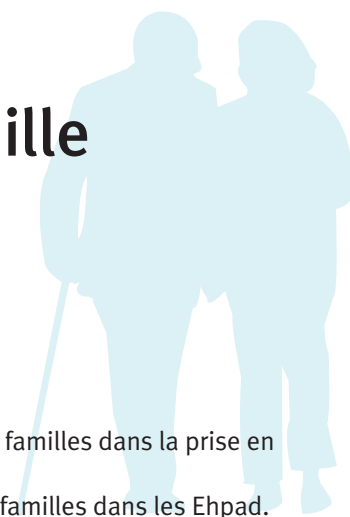
INTERVENANT

- Etienne Garand-Castillo, psychologue clinicien.

**Nous pouvons
construire avec vous
les modalités particu-
lières (contenu, rythme,
durée...) de la formation
dont vous avez besoin.
Contactez-nous.**

Grand âge et liens familiaux

Quelle place pour la famille en Ehpad ?



PUBLIC

- Professionnels intervenant auprès des personnes âgées.

OBJECTIF

- Questionner les retentissements de la prise en compte des familles dans la prise en charge ;
- Construire des repères pour penser en équipe la place des familles dans les Ehpad.

CONTENU

- Quelques rappels sur les mécanismes psychiques en jeu dans le vieillissement ;
- Retentissements du vieillissement sur les liens familiaux ;
- Effets sur la dynamique familiale du placement d'un parent âgé ; les incidences dans l'accueil et l'accompagnement induites par ces évolutions ;
- Effets des tensions familiales dans le travail en équipe ;
- Quelques pistes à construire ensemble autour de prise en compte de la famille au sein de l'institution.

MÉTHODOLOGIE

- Apports théoriques ;
- Analyse de cas clinique et échange sur les pratiques.

DÉROULEMENT

- Durée : 2 jours ;
- Dates et lieu : 23 et 24 avril 2020 à Quimper ;
- Tarif : 380 € par participant pour un groupe de 8 à 12 personnes.

INTERVENANTE

- Céline Pronost, psychologue clinicienne.

**Nous pouvons
construire avec vous
les modalités particu-
lières (contenu, rythme,
durée...) de la formation
dont vous avez besoin.
Contactez-nous.**

Grand âge et liens familiaux

Être “aidant familial” : enjeux affectifs, relationnels et sociaux

PUBLIC

- Travailleurs sociaux, soignants, gestionnaires de cas...

OBJECTIFS

- Mettre en question la notion sociale d’aidant familial ;
- Analyser l’impact sur les liens familiaux du vieillissement normal et pathologique d’un parent ;
- Identifier les enjeux psychiques et sociaux de l’implication de l’entourage familial dans l’aide auprès d’un proche malade, dément, dépendant...
- Analyser, en fonction des métiers et des lieux institutionnels, les modalités de la prise en compte de l’entourage familial dans l’accompagnement d’une personne âgée dépendante...

CONTENU

- Aidant familial : émergence d’une fonction sociale ;
- Impact de la dépendance d’un parent sur les liens familiaux ;
- Les places dans la famille : entre souplesse relationnelle et invariants anthropologiques ;
- Les différentes manières d’être « aidant familial » ;
- La souffrance des aidants : de quelle violence est-ce le symptôme ? ;
- Accompagnement d’une personne âgée dépendante et prise en compte des liens conjugaux et filiaux...

MÉTHODOLOGIE

- Apports de connaissances ;
- Lectures de textes ;
- Analyse des pratiques.

DÉROULEMENT

- Durée : 1 jour ;
- Date et lieu : 19 juin 2020 à Brest ;
- Tarif : 190 € par participant pour un groupe de 12 personnes max.

INTERVENANTE

- Françoise Cretel-Fagon, psychologue clinicienne

Nous pouvons
construire avec vous
les modalités particu-
lières (contenu, rythme,
durée...) de la formation
dont vous avez besoin.
Contactez-nous.

les formations en INTRA

Les formations peuvent se réaliser à l'intérieur des institutions partout en France et au-delà. Le contenu, la durée et les modalités d'intervention sont élaborées avec le commanditaire.

LES SUPERVISIONS, ANALYSE DE LA PRATIQUE, AIDE À LA CONCEPTION ET ACCOMPAGNEMENT DE PROJET...

Les psychologues de Parentel répondent favorablement aux demandes d'accompagnement individuel ou d'équipes portant sur l'analyse de la pratique professionnelle, de débriefing suite à un événement grave, etc. Le cadre de travail est élaboré avec les participants et l'institution d'appartenance.

Les journées d'étude

Chaque année, Parentel propose plusieurs journées d'études, séminaires et autres colloques :

- 14^e journée d'étude sur "Comment écouter les adolescents ?" en mars 2020 à Brest
- Séminaires de formation à la clinique transculturelle à Brest en février, juin et décembre 2020
- Journée d'étude "liens familiaux et vieillissement" à Quimper en octobre 2020
- Le Colloque permanent à Brest et Quimper
 - Dates et lieux disponibles sur le site de Parentel
 - Ouvert aux parents

Le congrès national sur la parentalité et les liens familiaux

13^e du nom, il aura lieu les **4 et 5 juin 2020** à Brest, sur le thème :

"Pertes, ruptures et séparations"
Quelles épreuves, quels changements,
quelles inventions...
...dans les liens familiaux ?

D'autres rendez-vous sont proposés en cours d'année. Toutes les infos sur le site www.parentel.org et via la cyberlettre...

- Secrétariat (renseignements, inscriptions, devis, facturation...) : contact au 02 98 43 62 51 du lundi au vendredi.
- Consulter le site www.parentel.org rubrique “URFP”
- URFP - 4 rue Colonel Fonferrier - 29200 Brest
- contact@parentel.org / www.parentel.org
- Cyberlettre : www.parentel.org/article214.html

PRÉ-REQUIS

- Les professionnels inscrits à la formation sont tenus d’avoir une pratique professionnelle actuelle.

ÉVALUATION

- Une évaluation sera réalisée à l’issue de la formation avec le formateur. L’employeur se charge de l’évaluation “à froid” et en fait retour à Parentel.

INSCRIPTIONS

- Les inscriptions individuelles sont prises en compte dans leur ordre d’arrivée et dans la mesure des places disponibles.
- L’URFP de l’association Parentel se réserve le droit d’annuler ou de reporter un stage si le nombre d’inscrits est jugé insuffisant. Le cas échéant, les sommes versées par le demandeur seront intégralement remboursées.
- En cas de désistement du fait du participant, les frais d’inscription resteront dûs, sauf cas de force majeurs et sur justificatif.
- Repas et hébergement ne sont pas à la charge de l’URFP mais toutes les indications seront fournies pour faciliter les déplacements et la vie quotidienne des participants.
- Le lieu exact de la formation ainsi que les heures de début et de fin de formation seront transmis une quinzaine de jours avant la formation.
- Une attestation de présence est fournie, à la demande, à la fin de la formation.
- En fonction des thèmes, des spécialistes autres que des professionnels de l’URFP de l’association Parentel pourront être sollicités pour apporter un éclairage spécifique et complémentaire.

RÉFÉRENCEMENT

- L’URFP est un organisme de formation continue enregistré sous le numéro : 53 29 08665 29 auprès de la préfecture. Cet enregistrement ne vaut pas agrément de l’État – SIRET 35253986000028
- L’URFP de PARENTEL est référencé chez www.data-dock.fr et figure dans le “Catalogue de référence” d’UNIFAF, consultable sur www.unifaf.fr

Bulletin d'inscription

Formations 2020

Nom _____

Prénom _____

Fonction _____

Institution / Etablissement _____

Adresse _____

CP _____ Ville _____

Téléphone _____

Mail _____

Je m'inscris à la formation (titre à indiquer) : _____

Date(s) : _____

Lieu : Brest Quimper Lorient Rennes

Tarifs :

Je joins un chèque à l'ordre de Parentel

Le règlement s'effectuera à réception de la facture

Le règlement s'effectuera à l'issue de l'action sous réserve de la signature d'une convention de formation

Fait à _____ le _____

Signature et cachet de l'établissement :

Inscription à nous faire parvenir au minimum 3 semaines avant le début de la formation à :

Association Parentel
4 rue Colonel Fonferrier
29200 Brest

E-mail : contact@parentel.org

Parentel...

Parentel c'est :

- **Le Service Écoute Parents** – Aide à la parentalité
- **PASAJ** – Service Ecoute Jeunes
- **Parent'âge** – Aide psychologique des familles face au vieillissement et au handicap
- **La Consult'** – Interventions en clinique transculturelle
- **Les Tamaris** – Maison d'Accueil Hospitalière
- **L'Unité de Recherche et de Formation sur la Parentalité**

Parentel est membre de :

- L'AIEP (Association Internationale d'Ethno-Psychanalyse),
- Le RPBO (Réseau de Périnatalité en Bretagne Occidentale),
- La FNEPE (Fédération Nationale des Ecoles des Parents et des Educateurs),
- Psychologie et Vieillesse,
- La FNMAH (Fédération Nationale des Maisons d'Accueil Hospitalières),
- L'EREB (Espace de Réflexion Ethique Bretagne).
- L'Agence quand les livres relient.

Parentel, c'est aussi la direction, la rédaction et la publication d'ouvrages collectifs :

- *Avons-nous besoin de père et de mère ?*, Parentel/Erès, 2016
- *L'adolescent et ses parents : d'une dépendance à l'autre*, Parentel/Erès, 2014
- *Appartenance, identité et filiation : les liens familiaux aux Antilles en question*, L'Harmattan, 2017

Les services de Parentel sont soutenus par :

- les collectivités (l'ARS et la CARSAT de Bretagne, le Conseil départemental, la DDCS et la CAF du Finistère, la MSA 22-29, les villes de Brest et de Quimper) ;
- des partenaires privés (Fondation Après-Demain, Innoveo, Donation Lou Salomé, La Ligue contre le cancer) ;
- et les contributions des usagers et des donateurs.

Parentel travaille localement également avec l'AGEHB ; l'ADSEA 29 ; Don Bosco ; Ildys ; la Fondation Massé-Trévidy ; les Mutuelles de Bretagne ; l'ACS Leucémie Espoir ; le CHRU de Brest ; le CHIC de Quimper ; l'UBO ; l'ORB ; l'ARPAQ ; l'ODPE, les CDAS et le Centre Départemental de l'Enfance du Finistère ; l'UDAF ; l'ADAPEI ; les Genêts d'Or ; les Papillons Blancs ; les communes du Finistère...

Siège :

- 4 rue Colonel Fonferrier 29200 Brest.

